



เทศบาลตำบลเขาขวาง อำเภอโพธาราม จังหวัดราชบุรี  
กรมส่งเสริมการปกครองท้องถิ่น กระทรวงมหาดไทย

ปรับปรุงผิวจราจรแอสฟัลท์ติกคอนกรีต สายซอย 3

หมู่ที่ 1 ชุมชนบ้านเขาดิน ตำบลนางแก้ว อำเภอโพธาราม จังหวัดราชบุรี

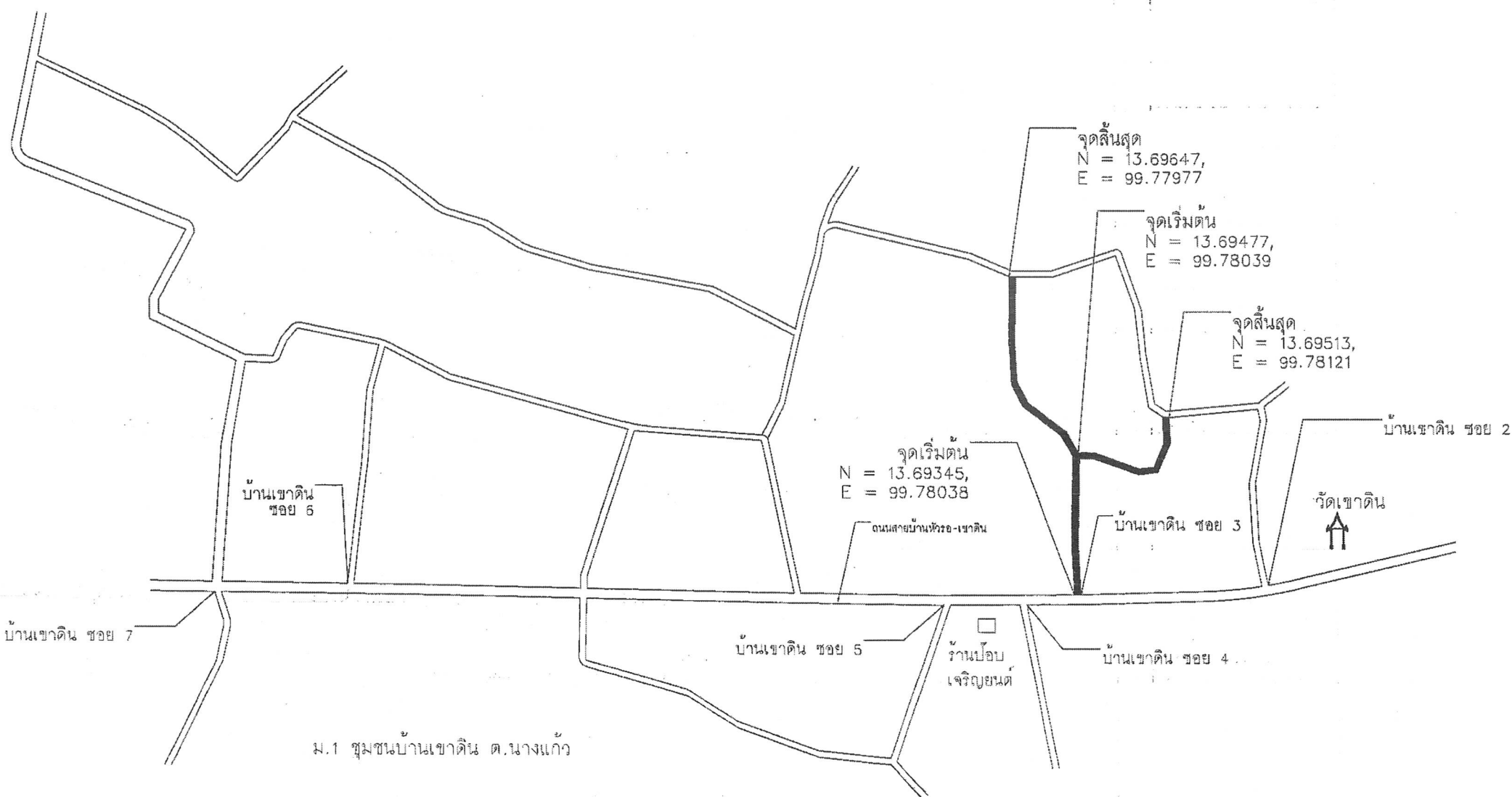
ผิวจราจรกว้าง 3.00 เมตร

จาก กม.0+000 ถึง กม.0+360

จาก กม.0+000 ถึง กม.0+135

ระยะทาง 0.495 กม.

ปรับปรุงผิวจราจรแอสฟัลท์ติกคอนกรีต ผิวทางกว้าง 3.00 ม.  
ตั้งแต่ กม.ที่ 0+000 ถึง กม.0+360 และ กม.ที่ 0+000 ถึง กม.0+135  
ระยะทาง 0.495 กม.



กองช่าง  
เทศบาลตำบลเขาวาง

โครงการ  
ปรับปรุงผิวจราจรแอสฟัลท์ติกคอนกรีต สาย  
ซอย 3 หมู่ที่ 1 ชุมชนบ้านเขาดิน ตำบลนาง  
แก้ว อำเภอโพธาราม จังหวัดราชบุรี

แบบ  
แผนที่สังเขป

สำรวจ  
*Lan*  
(นายเชนก อานะเวช)  
นายช่างโยธาปฏิบัติงาน

เขียนแบบ  
*Am*  
(นางสาวสมหญิง พึ่งเส็ด)  
ผู้ช่วยนายช่างเขียนแบบ

ตรวจแบบ/วิศวกร

ลงชื่อ  
*4/4*  
(นายบัณฑิต สว่างงษ์)  
นายช่างไฟฟ้าช่างงาน  
วิศวกรรมอาคารแผนผังอาคารก่อสร้าง

ลงชื่อ  
*Am*  
(นางสาวขวัญสิน สังข์วรรณ)  
รองปลัดเทศบาลตำบลเขาวาง  
ราชการแทนปลัดเทศบาลตำบลเขาวาง

ลงชื่อ

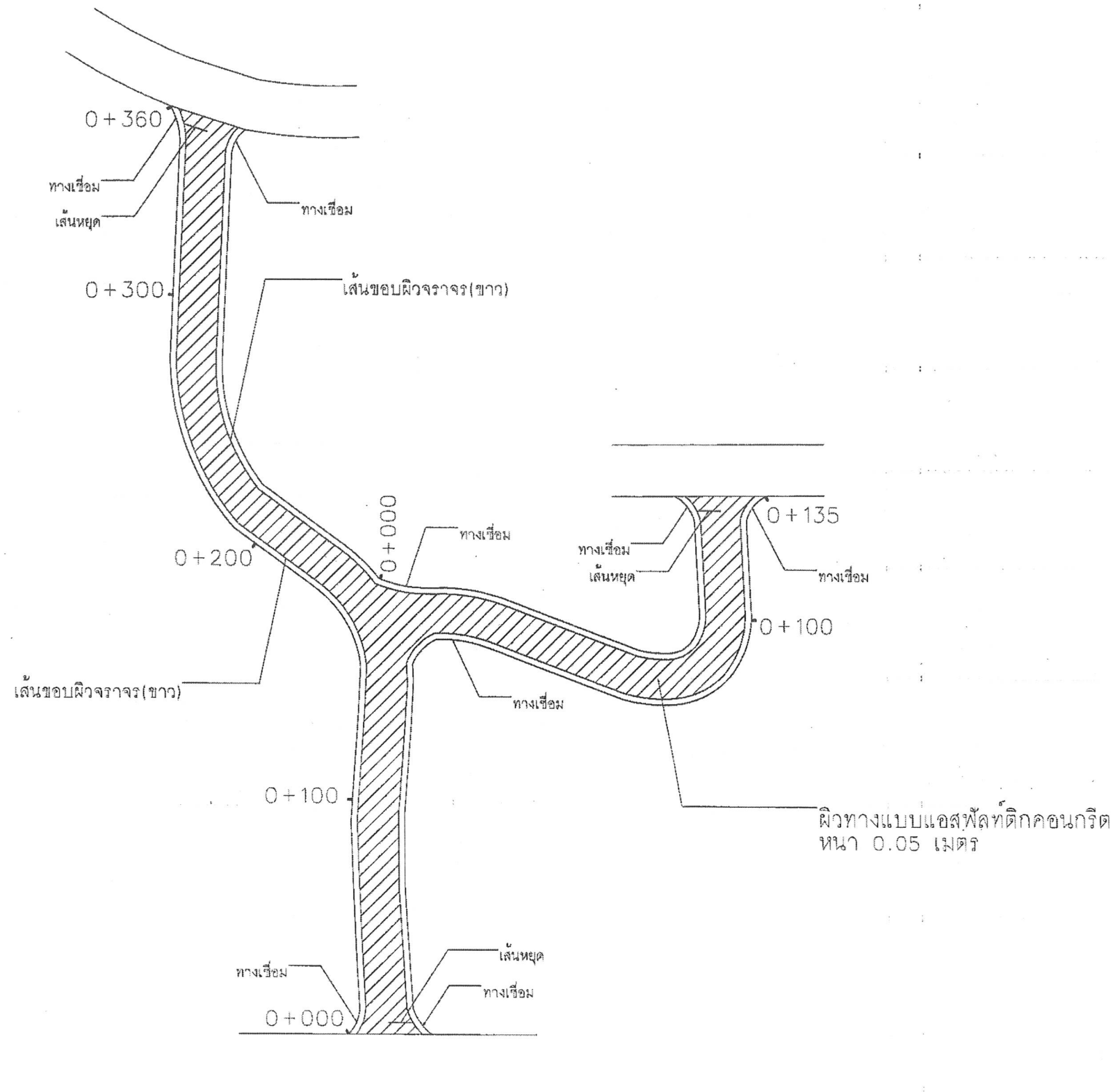
อนุมัติ  
*Am*  
(นายมงคล นาคเนียม)  
นายกเทศมนตรีตำบลเขาวาง

แบบเลขที่  
ใช้แทนแผนที่  
แบบฉบับใช้วันที่

มาตราส่วน

วันที่ 000 / 000

ปรับปรุงผิวจราจรแอสฟัลท์ติกคอนกรีต ผิวทางกว้าง 3.00 ม.  
ตั้งแต่ กม.ที่ 0+000 ถึง กม.0+360 และ กม.ที่ 0+000 ถึง กม.0+135  
ระยะทาง 0.495 กม.



กองช่าง  
เทศบาลตำบลเขาขวาง

โครงการ  
ปรับปรุงผิวจราจรแอสฟัลท์ติกคอนกรีต สาย  
ขอย 3 หมู่ที่ 1 ชุมชนบ้านเขาหิน ตำบลสนาง  
แก้ว อำเภอโพธาราม จังหวัดราชบุรี

แบบ  
แบบถนน

สำรวจ  
*Low*  
(นายเอก อากาศเกษ)  
นายช่างโยธาปฏิบัติงาน

เขียนแบบ  
*Am*  
(นางสาวสมหญิง พึ่งเสื่อ)  
ผู้ช่วยนายช่างเขียนแบบ

ตรวจแบบ/วิศวกร

ลงชื่อ  
*of*  
(นายบัณฑิต สว่างงษ์)  
นายช่างไฟฟ้าชำนาญงาน  
รักษาการหัวหน้าผู้ควบคุมการก่อสร้าง

ลงชื่อ  
*pl*  
(นางสาวรัชชียัน สังข์วรรณ)  
รองปลัดเทศบาลตำบลเขาขวาง  
ราชการแทนปลัดเทศบาลตำบลเขาขวาง

ลงชื่อ

อนุมัติ  
*Am*  
(นายมงคล นาคเนียม)  
นายกเทศมนตรีตำบลเขาขวาง

แบบเลขที่  
ใช้แทนแผนที่  
แบบแก้ไขวันที่


มาตรฐาน

วันที่	000
	000

## ข้อกำหนดงานเสริมผิวและซ่อมสร้างผิวแอสฟัลต์คอนกรีต

1. ผู้รับจ้างจะต้องส่งแผนการปฏิบัติงานภายใน 7 วัน นับถัดจากวันลงนามในสัญญาต่อผู้ว่าจ้าง เพื่อที่จะทำการตรวจสอบและอนุมัติให้ใช้เป็นแผนการปฏิบัติงาน
2. ผู้รับจ้างจะต้องประสานกับผู้ควบคุมงานจัดตั้งวัสดุงานทางภายใน 15 วัน นับถัดจากวันลงนามในสัญญา เพื่อตรวจสอบหรือออกแบบผิวทางตามมาตรฐานงานทางหลวงชนบท
3. งานดินถมคันทาง
  - 3.1 วัสดุที่ใช้ในงานดินถมคันทางต้องเป็นวัสดุที่มีคุณภาพตามมาตรฐานวัสดุดินคันทาง (มทข 201-2545) ซึ่งได้ผ่านการทดสอบและรับรองให้ใช้ได้แล้ว
  - 3.2 วัสดุที่จะทำการบดอัดแต่ละชั้นต้องผสมให้เข้ากันก่อน แล้วพรมน้ำตามจำนวนที่กำหนด ใช้รถเกรดปาดเสียให้วัสดุมีความชื้นสม่ำเสมอก่อนทำการบดอัดแน่น
  - 3.3 การถมคันทางให้ถมเป็นชั้นๆ ชั้นหนึ่งๆ หนาไม่เกิน 20 เซนติเมตร ทุกชั้นต้องบดอัดแน่นไม่น้อยกว่าร้อยละ 95% Standard Proctor Density
4. งานขึ้นร่องพื้นทาง
  - 4.1 วัสดุที่ใช้ในงานร่องพื้นทาง ต้องเป็นวัสดุที่มีคุณภาพตามมาตรฐานวัสดุร่องพื้นทาง (มทข 202-2545) ซึ่งได้ผ่านการทดสอบและรับรองให้ใช้ได้แล้ว
  - 4.2 บนผิวจราจรเดิม หรือคันทางใหม่ ถ้ามีหลุมจะต้องกลบและบดอัดให้แน่นก่อน แล้วจึงนำวัสดุร่องพื้นทางมาเกลี่ยแผ่บดอัดเป็นชั้นๆ ชั้นหนึ่งหนาไม่เกิน 20 เซนติเมตร และให้ความหนาแน่นแต่ละชั้นไม่น้อยกว่าร้อยละ 95% Modified Proctor Density
5. งานขึ้นพื้นทาง
  - 5.1 วัสดุในงานพื้นทาง ต้องเป็นวัสดุที่มีคุณภาพตามมาตรฐานวัสดุพื้นทางดินคลุก (มทข 203-2545) ซึ่งได้ผ่านการทดสอบและรับรองให้ใช้ได้แล้ว
  - 5.2 บริเวณใดหรือช่วงใดพบว่าวัสดุพื้นทางเกิดการแยกตัว (Segregation) จากการเกลี่ยแผ่บดอัดจะต้องหยุดยั้ง (Scarify) ออกและผสมคลุกเคล้าให้เข้ากันใหม่ หากวัสดุที่ทำการคลุกเคล้าใหม่ นั้นตรวจพบว่าคุณสมบัติไม่ถูกต้องตามข้อกำหนดให้นำวัสดุนั้นออกและนำวัสดุที่มีคุณสมบัติที่ถูกต้องมาใส่แทน
  - 5.3 Control Test จะเก็บตัวอย่างทดสอบทุกๆ ระยะ 1,000 เมตร และทุกตำแหน่งที่วัสดุแปรเปลี่ยนการทดสอบเพียง Sieve Analysis และ Compaction เท่านั้นแต่ทั้งนี้ หากเกิดความสงสัยวัสดุต้นนึ่งใด ผู้ควบคุมงานสามารถทดสอบทั้งหมดเหมือน General Test ได้
  - 5.4 ทดสอบความแน่นในสนาม (Field Density) พื้นที่ 450 ตารางเมตรต่อ 1 หลุมตัวอย่าง หรือตามที่กำหนดไว้เป็นอย่างอื่น
6. งาน Prime Coat มทข 225-2545
  - 6.1 ยางแอสฟัลต์ เป็นชนิด MC-70 หรือ CSS-1 ปริมาณการใช้ 0.80-1.40 ลิตร/ตารางเมตร
  - 6.2 ดินบนพื้นทางจะต้องสะอาดปราศจากฝุ่นและหินที่หลุดหรือวัสดุอื่นใด โดยการกวาดและปาดเศษวัสดุออก
7. งาน Tack Coat มทข 227-2545
  - 7.1 ยางแอสฟัลต์ เป็นชนิด CRS-2 ปริมาณการใช้ 0.10-0.30 ลิตร/ตารางเมตร
  - 7.2 ก่อนที่จะทำการ Tack Coat จะต้องทำการกวาดฝุ่นและหินที่หลุดออกให้หมดแล้วใช้เครื่องปาดฝุ่นออกให้หมด
  - 7.3 เมื่อลาดยางแอสฟัลต์แล้วจะต้องทิ้งไว้ประมาณ 10-18 ชั่วโมง ก่อนที่จะทำผิวชั้นต่อไป
8. งานแอสฟัลต์คอนกรีต
  - 8.1 พื้นผิวที่จะปูแอสฟัลต์คอนกรีตจะต้องทำการ Prime Coat ตาม มทข 225-2545 หรือ Tack Coat ตาม มทข 227-2545 ก่อน
  - 8.2 พื้นทางจะต้องสะอาดปราศจากฝุ่น หรือวัสดุไม่พึงประสงค์อื่นปะปน
  - 8.3 พื้นทางเดิมที่เกิดการยุบตัว (Depression) หรือเป็นแอ่งเฉพาะแห่ง แต่ไม่ใช่จุดอ่อนตัว (Soft Spot) ถ้าแอ่งลึกไม่เกิน 30 มิลลิเมตร อาจแยกปูเสริมเพื่อปรับระดับเฉพาะส่วนที่ยุบตัวหรือเป็นแอ่งก่อน หรือจะปูรวมไปพร้อมกับ การปูชั้นทางแอสฟัลต์คอนกรีตก็ได้ โดยให้อยู่ในดุลยพินิจของผู้ควบคุมงาน แต่ทั้งนี้ความหนารวมที่จะปูจะต้องไม่เกิน 80 มิลลิเมตร หากความหนาเกิน 80 มิลลิเมตร จะต้องแยกปูเสริมเพื่อปรับระดับเฉพาะส่วนที่ยุบตัวหรือเป็นแอ่งก่อน ถ้าแอ่งลึกเกิน 50 มิลลิเมตร จะต้องปูเสริมปรับระดับเฉพาะส่วนที่ยุบตัวก่อน โดยให้ปูเป็นชั้นๆ หนาไม่เกินชั้นละ 50 มิลลิเมตร
  - 8.4 ผิวพื้นสะพานคอนกรีตที่จะต้องปูแอสฟัลต์คอนกรีต จะต้องขูดวัสดุยาแนวรอยแตก และรอยต่อส่วนเกินที่ติดอยู่ที่ผิวพื้นคอนกรีตออกให้หมดล้างทำความสะอาดทิ้งไว้ให้แห้งแล้วใช้เครื่องปาดฝุ่นออกให้หมดแล้วทำ Tack Coat ก่อนปูแอสฟัลต์คอนกรีต
  - 8.5 อุณหภูมิแอสฟัลต์คอนกรีต เมื่อมาถึงสถานที่ก่อสร้างจะต้องมีอุณหภูมิไม่น้อยกว่า 132°C และเมื่อปูบนพื้นทางแล้วจะต้องมีอุณหภูมิไม่น้อยกว่า 121°C
  - 8.6 ทำการเก็บวัสดุแอสฟัลต์คอนกรีตหน้างาน พื้นที่ 9,000 ตารางเมตร ต่อ 1 ตัวอย่าง ทดสอบตาม มทข(ท)807-2545 เพื่อหาระนาบดละเอียดของมวลรวมและปริมาณแอสฟัลต์บิเมนต์ที่ใช้
  - 8.7 การปูแอสฟัลต์คอนกรีตจะต้องได้ความหนาตามข้อกำหนด และผิวหน้าจะต้องมีความเรียบ ความแน่นสม่ำเสมอทั้งทางด้านตามขวางและตามยาว โดยไม่มีรอยฉีก (Tearing) รอยเคส่อนตัวเป็นแอ่ง (Shoving) การแยกตัวของส่วนผสมหรือความเสียหายอื่นๆ เกิดขึ้น หากปรากฏว่ามีความเสียหายเกิดขึ้นให้รีบแก้ไขทันที ส่วนผสมที่มีลักษณะจับตัวกันเป็นก้อนแข็งห้ามนำมาใช้
  - 8.8 การบดอัดทับภายหลังจากที่ได้ปูแอสฟัลต์คอนกรีตลงบนผิวทางแล้ว ให้บดทับครั้งแรกด้วยรถบดล้อเล็ก 2 ล้อ หรือ 3 ล้อ ที่มีน้ำหนักประมาณ 8-10 ตัน จำนวน 2 เที่ยว แล้วจึงตามด้วยรถบดล้อใหญ่ที่น้ำหนักประมาณ 10-12 ตัน หนึ่งเที่ยว เมื่อได้ความหนาแน่นตามที่ต้องการแล้ว ลบรอยร่องล้อด้วยรถบดล้อหนัก 2 ล้อ ซีกครึ่งหนึ่ง
9. การตรวจสอบแอสฟัลต์คอนกรีตที่ก่อสร้างแล้ว
  - 9.1 ลักษณะผิว (Surface Texture) จะต้องมิระดับความลาดตามแบบ มีลักษณะผิวและลักษณะการบดอัดที่สม่ำเสมอ ไม่ปรากฏความเสียหาย เช่น ผิวหน้าหลุด (Pull) รอยฉีก (Tear) ผิวหน้าหลวมหรือแยกตัว (Segregation) เป็นคลื่น (Ripple) หรือความเสียหายอื่นๆ หากตรวจสอบแล้วปรากฏว่ามีความเสียหายดังกล่าวจะต้องดำเนินการแก้ไขให้ถูกต้องเรียบร้อยแล้วก่อนจะเริ่มการจราจร
  - 9.2 ความหนาของผิวทางแอสฟัลต์คอนกรีตไม่ควรวางความหนาทุกๆ ระยะไม่เกิน 250 เมตร จำนวน 1 ก้อนตัวอย่าง หรือจำนวน 3 ก้อนตัวอย่าง ในแนวตั้งฉากกับแนวลาน และก้อนตัวอย่างจะต้องห่างกันไม่น้อยกว่า 2.00 เมตร และนำมาทดสอบความหนาจะต้องไม่น้อยกว่าที่กำหนดไว้ในแบบ
  - 9.3 ความแน่น (Density) หลังจากที่ได้ทำการบดอัดแอสฟัลต์คอนกรีตบนผิวทางเรียบร้อยแล้วให้ทำการเจาะก้อนตัวอย่างเป็นตัวแทนของชั้นทางแอสฟัลต์คอนกรีตในส่วนที่ก่อสร้างเสร็จเรียบร้อยแล้วด้วยเครื่องเจาะเก็บตัวอย่างจำนวน 1 ก้อนตัวอย่าง ทุกๆ ระยะ 250 เมตร แล้วนำมาทดสอบหาความหนาแน่น ซึ่งจะต้องไม่น้อยกว่าร้อยละ 98 ของค่า Marshall Density
  - 9.4 การซ่อมหลุมที่จะก่อขึ้นตัวอย่าง จะต้องทำความสะอาดหลุมให้เรียบร้อย และทำการ Tack Coat ก่อนที่จะปะซ่อมด้วยแอสฟัลต์คอนกรีตที่มีอุณหภูมิไม่น้อยกว่า 121°C ให้ผิวเรียบเสมอดีผิวทาง และได้ความหนาแน่นตามแบบกำหนด
10. การขี้นยุงการและควบคุมการจราจรระหว่างก่อสร้าง ในระหว่างทำการก่อสร้างผิวจราจรแอสฟัลต์คอนกรีตจะต้องจัดและควบคุมการจราจรไม่ให้ผ่านผิวทางที่ก่อสร้างใหม่ จนกว่าผิวทางจะเย็นตัวลงมากพอที่จะเปิดให้การจราจรผ่านแล้วจะไม่ทำให้เกิดร่องรอยบนผิวทางนั้น โดยต้องติดตั้งป้ายจราจรพร้อมอุปกรณ์ควบคุมการจราจรอื่นๆ ที่จำเป็นตามที่ผู้ว่าจ้างกำหนดหรือมีคณาบุคลากร เพื่ออำนวยความสะดวกจราจรให้ผ่านพื้นที่ก่อสร้างได้โดยสะดวกปลอดภัย และไม่ทำให้ผิวทางแอสฟัลต์คอนกรีตเสียหาย ระยะเวลาในการปิดจราจรให้อยู่ในดุลยพินิจของผู้ควบคุมงาน

ลงชื่อ.....อนุมัติใช้แบบ  
(นายมงคล นาคเนียม)  
นายกเทศมนตรีตำบลเขาขวาง

	แบบมาตรฐานงานทาง สำหรับองค์การปกครองส่วนท้องถิ่น
งานเสริมผิวและซ่อมสร้างผิวแอสฟัลต์คอนกรีต (ข้อกำหนดการก่อสร้าง)	
แบบเลขที่ ทล-7-601	แผ่นที่ 100

ข้อกำหนดการที่เส้นจราจรด้วยสีจราจร (Traffic Paint) และวัสดุเทอร์โมพลาสติก (Thermoplastic) ให้ดำเนินการดังต่อไปนี้

1. วิธีดำเนินการจัดทำ

- 1.1 การเตรียมผิวทาง : ผิวทางจราจรที่ทำทางที่เส้นหรือเครื่องหมายจราจรต้องสะอาดและแห้ง ต้องไม่ทำบนผิวทางที่สกปรก มีฝุ่นจับ หรือสิ่งแปลกปลอมอื่นใด และไม่ลงทับไปบนวัสดุจราจรเดิมที่ชำรุด การลงวัสดุรองพื้น ต้องใช้วิธีพ่นเพื่อให้วัสดุติดแน่นกับผิวจราจรสม่ำเสมอ โดยไม่ก่อให้เกิดการเย็บตัวและเปลี่ยนสีเดิม สารวัสดุรองพื้นดังกล่าวต้องสอดคล้องกับผิวจราจรที่จะทำงาน รวมทั้งปริมาณจะต้องเหมาะสม ทั้งนี้ต้องได้รับความเห็นชอบจากผู้ว่าจ้างก่อน ในกรณีที่ใช้เครื่องหมายจราจรเดิมไม่อยู่ในแนวหรือรูปแบบที่ถูกต้องกับเครื่องหมายจราจรที่จะทำที่ใหม่ ผู้รับจ้างมีหน้าที่รับผิดชอบในการลบเครื่องหมายจราจรเดิมออกโดยใช้เครื่องจักรกล
- 1.2 ในกรณีที่ตีเส้นจราจรหรือเครื่องหมายจราจรบนผิวทางที่ก่อสร้างใหม่ให้ดำเนินการภายหลังการก่อสร้างผิวทางแล้วเสร็จไม่น้อยกว่า 1 สัปดาห์
- 1.3 การเตรียมวัสดุเทอร์โมพลาสติก : เพื่อป้องกันมิให้สีติดเพี้ยนหรือเกิดการแตกเปราะของเทอร์โมพลาสติกเนื่องจากให้ความร้อนสูงเกินกว่าผู้ผลิตกำหนดไว้ ต้องใช้วัสดุเทอร์โมพลาสติกให้เพียงพอกับความร้อนในเตาต้มที่มีการควบคุมอุณหภูมิและจะต้องไม่ให้ความร้อนสูงกว่าที่ผู้ผลิตกำหนดไว้ไม่ว่าขณะใดแม้วัสดุจะหลวแล้วจะต้องรีบใช้ทันทีห้ามมิให้นำวัสดุเทอร์โมพลาสติกที่หลวมาแล้วอยู่นานเกิน 6 ชั่วโมงมาใช้งาน
- 1.4 การเตรียมเครื่องมือ : ต้องใช้เครื่องมือ เครื่องจักรกล และอุปกรณ์ต่างๆ ตามลักษณะของวัสดุที่ใช้ทำงาน ปริมาณวัสดุต้องอยู่ในกรอบขอบข่ายที่ผู้ผลิตกำหนดไว้หากมีการทำมากกว่าหนึ่งชั้นขึ้นไปต้องรอให้ชั้นแรกแห้งเสียก่อน

2. ข้อกำหนดวัสดุคุณสมบัติ

- 2.1 สีจราจร (Traffic Paint) หมายถึง สีจราจรที่ใช้ในการจัดทำเครื่องหมายจราจรโดยวิธีพ่น เป็นผลิตภัณฑ์ที่ทำในประเทศไทย ซึ่งแสดงเครื่องหมายมาตรฐานผลิตภัณฑ์อุตสาหกรรม มอก 415 สีจราจร ชนิดที่ 2
- 2.2 วัสดุเทอร์โมพลาสติก (Thermoplastic) หมายถึง วัสดุเทอร์โมพลาสติกที่ใช้ในการจัดทำเครื่องหมายจราจรโดยวิธีพ่น สีด หรือปาดลาก เป็นผลิตภัณฑ์ที่ทำในประเทศไทย ซึ่งแสดงเครื่องหมายมาตรฐานผลิตภัณฑ์อุตสาหกรรม มอก 542 วัสดุเทอร์โมพลาสติก ระดับ 1 ซึ่งมีคุณสมบัติและอัตราส่วนของลูกแก้วในส่วนผสมไม่น้อยกว่า 20% โดยน้ำหนักรวมทั้งใช้โวยบนเส้นเทอร์โมพลาสติก สะท้อนแสงในอัตราส่วน 400-500 กรัมต่อตารางเมตร
- 2.3 ลูกแก้ว (Glass Beads) ที่ใช้กับวัสดุทำเครื่องหมายจราจรบนผิวทางเพื่อให้เกิดการสะท้อนแสงเป็นผลิตภัณฑ์ที่ทำในประเทศไทยซึ่งแสดงเครื่องหมายมาตรฐานผลิตภัณฑ์อุตสาหกรรม มอก 543 วัสดุผลิตภัณฑ์
- 2.4 วัสดุรองพื้น (Tack Coat หรือ Primer) เป็นน้ำยาเคมีใช้พ่นบนผิวทางก่อนทำเครื่องหมายจราจรเพื่อช่วยในการยึดเกาะระหว่างวัสดุทำเครื่องหมายจราจรกับผิวทาง มีคุณสมบัติตามที่ผู้ผลิตวัสดุเทอร์โมพลาสติกกำหนด

3. การตรวจวัดคุณสมบัติของเครื่องหมายจราจร

- 3.1 ความหนา
 

ในระหว่างกาปฏิบัติงานให้มีการตรวจวัดความหนาของเครื่องหมายจราจรในปริมาณงานไม่เกิน 10 ตารางเมตร อย่างน้อย 3 ค่า ต่อ 1 ครั้ง โดยให้เน้นโลหะผิวเรียบวางรับในแนวที่เครื่องตีเส้นจะผ่าน เมื่อพ่นสีหรือปาดลากวัสดุไปบนแผ่นโลหะนั้นแล้ว ให้นำมาวัดความหนาของเครื่องหมายจราจรดังนี้


  - (1) สีจราจร (Traffic Paint) ความหนาของเส้นจราจรและเครื่องหมายจราจรเมื่อแห้งต้องมีความหนาไม่น้อยกว่า 0.2 มิลลิเมตร
  - (2) วัสดุเทอร์โมพลาสติก (Thermoplastic) ความหนาของเส้นจราจรและเครื่องหมายจราจรเมื่อแห้งต้องมีความหนาไม่น้อยกว่า 3.0 มิลลิเมตร หรือไม่น้อยกว่าที่กำหนดไว้ในแบบ
- 3.2 ค่าสัมประสิทธิ์การสะท้อนแสง (Reflectance หรือ Luminance Factor)
 

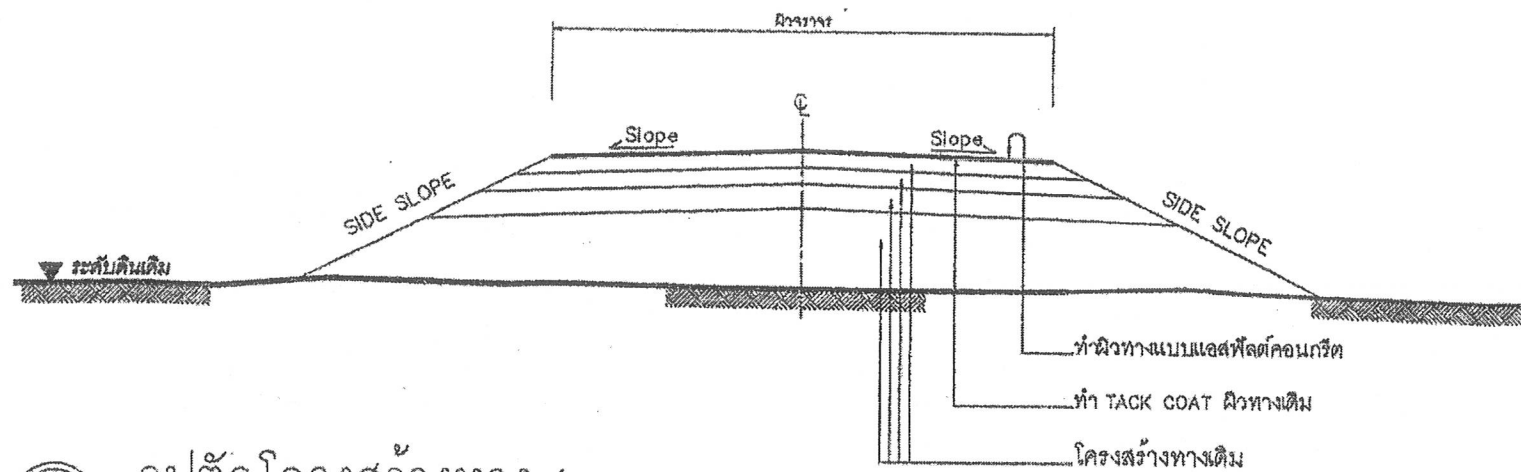
ในระหว่างกาปฏิบัติงานให้มีการตรวจวัดค่าการสะท้อนแสงของเครื่องหมายจราจรในปริมาณงานไม่น้อยกว่า 10 ตันหนึ่ง แต่ละตำแหน่งอย่างน้อย 3 ค่า และในทุกช่วงเวลา 1 ชั่วโมง ให้ตรวจสอบมาตรฐานเครื่องมือ (Standardization) และปรับค่าให้ถูกต้อง

ตารางที่ 1 แสดงเกณฑ์กำหนดคุณลักษณะเครื่องหมายจราจร

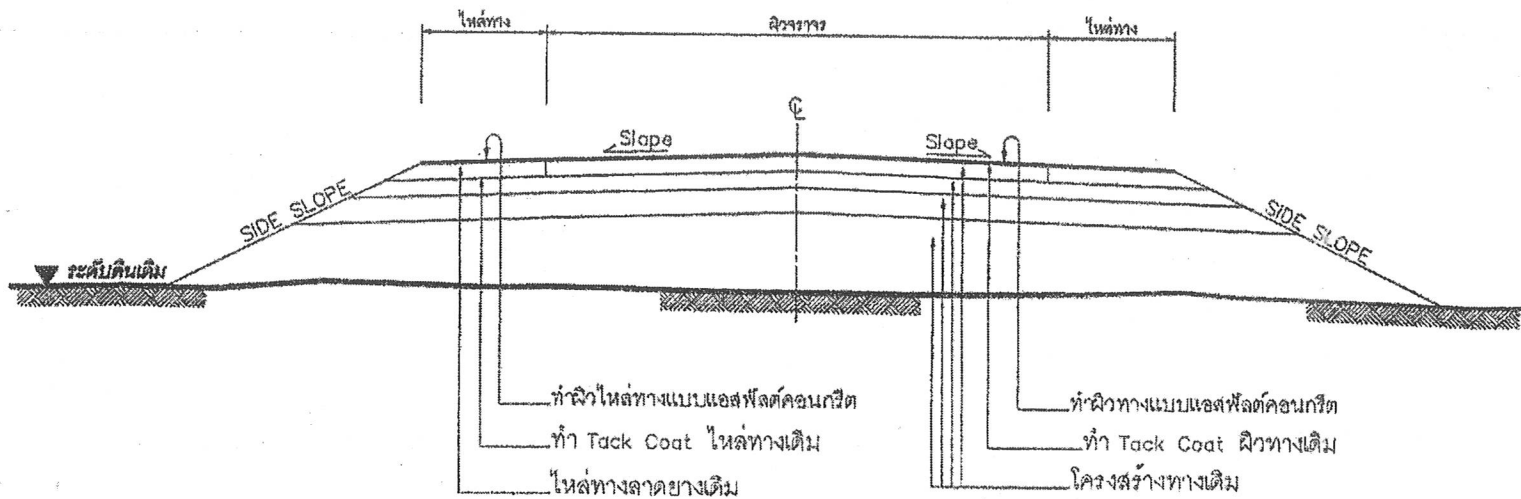
รายการที่กำหนด	สีจราจร	วัสดุเทอร์โมพลาสติก
1. วัสดุ 1.1 ข้อกำหนด 1.2 การใช้งาน	มอก.415-2541 ชนิดที่ 2 พ่น	มอก.542-2537 ระดับ 1 พ่น สีเหลืองปาดลาก
2. ตรวจสอบคุณลักษณะระหว่างงาน 2.1 ความหนา เนื้อแห้ง, มิลลิเมตร พ่น ขีดหรือปาดลาก 2.2 อัตราการใช้ลูกแก้ว (โวยจากเครื่อง) กรัม/ตร.ม	$\geq 0.2$ - $\geq 400$	$\geq 3.0$ $\geq 3.0$ $\geq 400$
3. ตรวจสอบคุณสมบัติเมื่อเสร็จพื้นที่ (ตรวจรับงาน) 3.1 ความหนาเนื้อแห้ง, มิลลิเมตร 3.2 การสะท้อนในเวลากลางคืน 3.2.1 การสะท้อนแสง (Retroreflectivity), $\text{mod.k}^{-1} \text{m}^{-2}$ สีขาว สีเหลือง	$\geq 0.2$ $\geq 300$ $\geq 200$	$\geq 3.0$ $\geq 300$ $\geq 200$
4. ตรวจสอบคุณสมบัติขณะใช้งาน (ระยะเวลาประกัน) 4.1 การลดลงในเวลากลางคืน 4.1.1 การสะท้อนแสง (Retroreflectivity), $\text{mod.k}^{-1} \text{m}^{-2}$ สีขาว สีเหลือง	6 เดือน 1 ครั้ง 12 เดือน 1 ครั้ง $\geq 150$ $\geq 100$	12 เดือน 1 ครั้ง 24 เดือน 1 ครั้ง $\geq 150$ $\geq 100$
5. ระยะเวลาประกัน	12 เดือน	24 เดือน

ลงชื่อ.....อนุมัติใช้แบบ  
(นายมงคล นาคเนียม)  
นายกเทศมนตรีตำบลเขาขาว

 กรมการขนส่งทางบก	แบบมาตรฐานงานทาง สำหรับบอกรับการปกครองส่วนท้องถิ่น
	เครื่องหมายจราจรบนผิวทาง (ข้อกำหนดการไอซ์ซิ่ง)
แบบเลขที่ ทด-3-110 (4)	แผ่นที่ 52



รูปตัดโครงสร้างทาง 1



รูปตัดโครงสร้างทาง 2

ข้อกำหนดงานเสริมผิวแอสฟัลต์คอนกรีต

ลำดับที่	รายการ	ข้อกำหนด
1	ไหล่ทาง แอสฟัลต์คอนกรีต	อ้างอิง " มาตรฐานงานแอสฟัลต์คอนกรีต " มทข 230-2545
2	ผิวทาง แอสฟัลต์คอนกรีต	อ้างอิง " มาตรฐานงานแอสฟัลต์คอนกรีต " มทข 230-2545
3	TACK COAT	อ้างอิง " มาตรฐานงานแทคโคท " มทข 227-2545
4	การตีเส้นจราจรบนผิวทาง	อ้างอิง " แบบมาตรฐานเครื่องหมายจราจรบนผิวทาง " ทล-3-110(1) - 110(4)


รายการประกอบแบบ

1. ทำ DEEP PATCHING ผิวทางและผิวไหล่ทางเดิมที่ชำรุดเสียหายจนถึงชั้น โครงสร้างทาง
2. ถ้าระดับผิวทางและผิวไหล่ทางเดิมไม่ดีชำรุดเสียหายแต่ไม่ถึงถึงโครงสร้างทาง ให้ทำ SKIN PATCHING ให้เรียบร้อยเสียก่อน
3. ปรับระดับผิวทางและผิวไหล่ทางให้เรียบมีระดับเสมอกับบริเวณอื่น ก่อนที่จะเสริมผิว
4. ทำ TACK COAT ผิวทางและผิวไหล่ทาง
5. ทำผิวไหล่ทางแบบแอสฟัลต์คอนกรีต
6. ทำผิวทางแบบแอสฟัลต์คอนกรีตและตีเส้นแบ่งทิศทางจราจรและเส้นขอบทาง
7. รายละเอียดตามรูปตัดโครงสร้างทาง สามารถเปลี่ยนแปลงแก้ไขในด้านขนาดชนิดและค่าในโครงสร้างได้ตามความเหมาะสมกับสภาพทางที่จะดำเนินการ ทั้งนี้ให้อยู่ในดุลยพินิจของผู้ว่าจ้าง
8. ภายในระหว่างหลักกิโลเมตรตามที่กำหนดไว้ในแบบ อาจกำหนดให้ทำการตอนใดก็ได้ตามความเหมาะสม และอาจทำให้ทำการเพิ่มบริเวณทางเชื่อมเข้าสถานีที่ราชการหรืออาคารสาธารณะ ในระยะไม่เกินเขตทางหลวง หรือทำการเพิ่มบริเวณทางแยก เพื่อให้ได้ปริมาณงานตามที่กำหนด ทั้งนี้ให้อยู่ในดุลยพินิจของผู้ควบคุมงาน
9. ในกรณีที่ไม่สามารถดำเนินการตามช่วงหลักกิโลเมตรที่กำหนดไว้ในแบบ สามารถเปลี่ยนแปลงแก้ไขได้ โดยพิจารณาดำเนินการในช่วงหลักกิโลเมตรอื่นภายในสายทาง ตามความเหมาะสม ทั้งนี้ให้อยู่ในดุลยพินิจของผู้ว่าจ้าง
10. การเปลี่ยนแปลงแก้ไขตาม ข้อ 7, 8 และ ข้อ 9 จะต้องให้ได้ปริมาณงานตามที่กำหนดไว้ในแบบ
11. ความหนาของผิวทางแบบแอสฟัลต์คอนกรีต จะกำหนดในแบบแต่ละสายทาง
12. งานไหล่ทางจะกำหนดในแบบแต่ละสาย
13. งานซ่อมแซมและทาสีใหม่ หรืองานจัดทำติดตั้งเครื่องหมายจราจร หลักกั้นโค้ง หลักกิโลเมตรและ GUARD RAIL จะกำหนดไว้ในแบบแต่ละสายทางซึ่งต้องจัดทำให้อยู่ในสภาพที่เรียบร้อย

หมายเหตุ

แบบงานเสริมผิวแอสฟัลต์คอนกรีตปรับปรุงจากแบบมาตรฐานงานบำรุงรักษาทาง แบบที่ 3 (มฐ. บร. 3/2546) และแบบที่ 3.2 (มฐ. บร. 3.2/2546) ของกรมทางหลวงชนบท

ลงชื่อ.....อนุมัติใช้แบบ  
(นายมงคล นาคเนียม)  
นายกเทศมนตรีตำบลเขาขาว

 กรมทางหลวงชนบท	แบบมาตรฐานงานทาง สำหรับองค์การปกครองส่วนท้องถิ่น
	งานเสริมผิวแอสฟัลต์คอนกรีต
แบบเลขที่ ทล-7-201	แผ่นที่ 94